



**DOSSIER DE PRESENTATION DU CABINET
CONSEIL EVOLUTION TOURISME
SPECIALISTE EN HÔTELLERIE
DE PLEIN AIR, CAMPING & PRL**



Conseil, Etudes, Audit, Formation
& Accompagnement de Projets
**dans les domaines
du Tourisme,
des Hébergements
et des Loisirs**

- Qualité et Classement
- Stratégie et Organisation touristiques des Territoires
- Hébergements touristiques et structures de loisirs
- Projets innovants
- Formation

Evolution Tourisme

Les Garrigues - 15600 Saint-Constant
Tél.: 06.87.34.43.36

sdanguiral@evolution-tourisme.com
www.evolution-tourisme.com

Présentation générale du Responsable du cabinet conseil Evolution Tourisme, Stéphane DANGUIRAL, spécialisé en hôtellerie de plein air, camping & PRL

Stéphane Danguiral, est Consultant-Formateur Tourisme et Loisirs et Responsable du Cabinet « Evolution Tourisme ». Il est spécialisé dans le développement, les audits qualité et le classement d'hébergements et équipements touristiques, avec une spécialité reconnue au niveau des établissements d'hôtellerie de plein air, campings & PRL.

Il accompagne depuis de nombreuses années, les structures privées et les collectivités territoriales, dans la structuration d'hébergements touristiques (campings, PRL, résidence de tourisme, hôtels...) : étude de marché grâce à ses connaissances de la demande touristique (attentes, besoins...), principes d'aménagement (accompagné d'architectes spécialisés), évaluation financière (avec mise en place de dossiers de subvention), choix des modes de gestion (avec AMO pour la mise en place d'une délégation de service public, réalisée en compagnie d'avocats spécialisés en droit public) et processus de commercialisation (avec opérateurs spécialisés, OTA,...).

Sur toute la France, il a participé à de nombreuses études de positionnement et de faisabilité d'établissements d'hôtellerie de plein air, campings et PRL, possédant des capacités d'accueil, modes gestion et classements différents. Il a réalisé plusieurs missions d'assistance technique, auprès de propriétaires privés et collectivités, pour le calibrage des équipements de leurs campings.

Il a effectué la visite de classement (de 1 à 5 étoiles), suivant les normes en vigueur, de plus de 500 campings (publics et privés). Il a audité sur toute la France, environ 600 établissements d'Hôtellerie de Plein Air (HPA), dans le cadre du label « Camping Qualité » et de la marque « Qualité Tourisme ».

Cabinet EVOLUTION TOURISME

Stéphane DANGUIRAL

Consultant-Formateur Tourisme et Loisirs, expert HPA, camping & PRL

*Analyse-diagnostic et audit qualité d'un site d'hôtellerie de plein air, avec approche marketing touristique,
Rencontres avec groupe de suivi d'une étude (élus, Comité technique, porteur de projet...), acteurs locaux et partenaires institutionnels,
Evaluation du potentiel touristique, analyse concurrentielle, étude de marché avec ciblage des clientèles et détermination du format adapté des éléments de création et/ou de requalification, suivant positionnement choisi, classement, labels et démarches de progrès,
Estimation des coûts de fonctionnement, des actions de commercialisation envisageables et analyse de la viabilité d'un projet, à partir de comptes prévisionnels d'exploitation,
Assistance à maîtrise d'ouvrage pour la mise en place et le suivi d'une DSP : participation à la rédaction du règlement de la consultation et du projet de contrat, analyse des candidatures et des offres, négociation, suivi de la première année de contrat...*

Sélection de références d'EVOLUTION TOURISME, en matière d'hôtellerie de plein air/camping/PRL

2025 - AMO pour la mise en place d'une DSP pour le camping et la base de loisirs du site de Longairoux, situé sur la Commune de Pleaux – Communauté de Communes du Pays de Salers, dans le Cantal (en cours), avec le cabinet FIDAL

2024-2025 - AMO pour réflexions sur le nouveau mode de gestion de l'équipement et mise en place d'une DSP du camping municipal « Les Marronniers » – Commune du Glières Val de Borne, en Haute-Savoie (en cours), avec le cabinet FIDAL

2024 – 2025 - Etude de développement et choix du mode de gestion du camping - gîte de groupe municipal « Les Auches » – Commune du Dévoluy, dans les Hautes-Alpes (en cours), avec le cabinet FIDAL

2024 – 2025 – Dans le cadre du plan de sauvegarde des petits campings, lancé par la Fédération Nationale d'Hôtellerie de Plein Air (FNHPA), étude de positionnement et de définition du projet de développement durable de 6 campings : Namasté (31), La Drobie (07), Lo Rey du Lac (40), Couleurs Vendée (85), Les Tilleuls (46) & Le Chêne du Lac (33) – avec cabinet FIDAL, agences d'architectes « Camp'Archi », « Atelier Site Architecture » & « Sens Architecture » + bureau d'études IDDRE - en cours

2024 – 2025 - Audit organisationnel et fonctionnel du camping municipal « Échappée Verte » – Commune de Pleaux (en cours),

2024 - Mission d'assistance technique pour la Communauté de Communes du Pays de Salers (15), afin de structurer son futur camping intercommunal, pour l'obtention d'un classement en 4 étoiles

2024/2023 – Schéma d'aménagements et d'accueil des camping-cars, sur le Territoire de la Communauté d'Agglomération du Bassin d'Aurillac (15), avec *Atelier Site Architecture* - en cours

2024 - 2011 – Visites de classement (de 1 à 5 étoiles), de 500 campings/PRL, sur différentes Régions (Occitanie, Auvergne, Nouvelle Aquitaine, Limousin, ...), *partenariat avec ACEP Inspections, accrédité COFRAC* – en cours

2024 – 2010 / 2006-2002 – Réalisation de 600 Audits « Camping Qualité – Qualité Tourisme » de campings/PRL, pour les Régions Occitanie, Auvergne Rhône-Alpes, Nouvelle Aquitaine, Bourgogne/Franche Comté, Limousin... - *en cours*

2024-2023 – Mission d'assistance technique auprès des nouveaux gestionnaires du camping « Sérendipité », à Neuvéglise sur Truyère (15), pour différents sujets en lien avec leur prise d'activité - *cf témoignage en annexe*

2023 – Audits Qualité Tourisme du camping Blue Océan & du PRL Green Resort à Ondres (40) & du camping Les prés verts à Gastes (40), avec CCI des Landes

2023 – Mission d'assistance technique auprès des nouveaux propriétaire du camping « La Chêneraie », à Saint Géry- Vers (46), pour le développement et le maintien du classement en 4 étoiles de leur établissement – *cf témoignage en annexe*

2022/2021 – AMO pour le développement et la mise en place d'une nouvelle DSP concernant le camping intercommunal « Les Gorges de l'Oignin », pour Haut-Bugey Agglomération (01), avec l'Agence Camp'Archi et le cabinet FIDAL - cf fiche technique et lettre de recommandation en annexes

2022/2021 – Mission programmatique relative la restructuration du site de Longairoux (camping & base de loisirs), pour la Communauté de Communes du Pays de Salers (15), avec l'Agence Camp'Archi - cf fiche technique et lettre de recommandation en annexes

2022/2021 – Mission d'assistance technique pour la Commune de Pleaux (15) afin de structurer son camping municipal, pour le maintien du classement en 3* - cf lettre de recommandation en annexes

2021 – Etude pour la modernisation du camping municipal « La Rivière » de Donzenac (19), avec Agence Atelier Site & Architecture

2021 – Mission d'assistance technique auprès du gestionnaire du camping municipal « Le Bois de Sophie », pour l'obtention du classement 3 étoiles – Lacapelle-Marival (46)

2021 – Mission d'assistance technique pour la société d'exploitation « Touristes Associés » afin de structurer ses deux campings aveyronnais (« Le Val de Saures » et « La Rivière ») et son PRL « Le Bastié », pour le maintien du classement en 3 étoiles

2021 – Mission d'assistance technique auprès du camping « Du Viaduc », pour le maintien du classement en 4 étoiles - Millau (12)

2021/2020 – Etude pour la mise en place du schéma d'accueil des camping-cars sur Nîmes Agglomération (30), avec Mission Tourisme

2020 – Etude de développement et montage d'un dossier de demande de subvention pour le camping Col d'Ibardin à Urrugne (64), en association avec l'Agence Camp'Archi

2020 – Mission d'assistance technique pour la Commune de Saint Parthem (12) afin de structurer son camping municipal, pour un passage en 3 étoiles

2020 – Mission d'assistance technique pour la Commune de Condat (15) afin d'organiser son camping municipal, pour un passage en 3*

2020 - Etude de développement pour un passage en 4 étoiles, des 5 campings du groupe Côté Ô ("Le Rosnual" à Carnac, "Le Mont Saint Michel", "Port Manech" à Nevez, "L'Estanquet" & "Sables de Corduan" à La Palmyre-Les Mathes), en association avec l'Agence Camp'Archi

2020/2019 – Etude de faisabilité pour le développement et AMO pour la mise en place de la nouvelle DSP du camping municipal du Lac, de la Commune de la Roche de Rame (05) - avec l'Agence Camp'Archi et le cabinet FIDAL -

2019 – Mission d'assistance technique auprès du Groupe « Bel Air Village », pour la réouverture de leurs 3 campings : camping « Les Rives de l'Adour » à Saint Sever (40), « L'île du Pont à Mirande » (32) et « Les Chanterelles » à Saint Rémy sur Durolle (43)

2019 – Etude de faisabilité pour la création d'un village de gîtes – Commune de Teissières-les-Bouliès (15)

2018 – Réflexions stratégiques sur le développement du complexe touristique et de loisirs (camping, village de gîtes et base de loisirs) de la Commune de Saint Hilaire les Places (87)

2018 – Mission d'assistance technique auprès du nouveau propriétaire privé, pour la réouverture du camping « Millau Plage », avant passage en 4 étoiles - Millau (12)

2017 – Etude de développement et proposition de modes de gestion, pour le complexe touristique communal (camping et village de gîtes) de Soursac (19) - en association avec Maître Accariès (cabinet FIDAL) et fiche technique en annexe

2017 – Etude de développement du camping municipal de la Commune de St Martin la Méanne (19) - cf fiche technique en annexe)

2017 – Etude de développement du camping municipal de la Commune de Capbreton (40) – *en sous-traitance du bureau d'études Projéma*

2017 – Missions d'assistance technique auprès des propriétaires du camping « Etangs de Taysse » à Espagnac (19) pour le calibrage des équipements de leur établissement, pour l'obtention d'un classement 3 étoiles

2016 – Missions d'assistance technique auprès des nouveaux propriétaires du camping « Magali Plage » à Liourdres (19) pour le calibrage des équipements de leur établissement dans le cadre de l'obtention d'un classement 2 étoiles

-...

ANNEXES

Sont joints en annexes :

- ⊗ CV Références de Stéphane DANGUIRAL - Evolution Tourisme
- ⊗ Sélection de fiches de références d'Evolution Tourisme, avec lettres de recommandation en rapport avec chaque dossier et autres témoignages

Stéphane DANGUIRAL (50 ans)

Consultant-Formateur Tourisme, spécialiste campings/gîtes

Les Garrigues - 15 600 SAINT CONSTANT

Adresse secondaire à Bagnères-de Bigorre dans les Hautes-Pyrénées (65)

☎ : 06 87 34 43 36 - ✉ : sdanguiral@evolution-tourisme.com

COMPETENCES

- ◆ Etudes de faisabilité/développement & choix du mode de gestion d'hébergements touristiques: campings (privés/publics) & aire camping-cars, gîtes, résidences de tourisme, hôtels, ...
- ◆ Pré-audits et visites de classement en étoiles pour différents types d'hébergements touristiques : campings, meublés, hôtels, résidences de tourisme et villages de vacances,
- ◆ Audits qualité (client mystère), suivant labels et marques (Camping Qualité, Qualité Tourisme, Logis,...) de plusieurs filières : campings, offices de tourisme, hôtel-restaurant, lieu de visite, activité sportive & de loisirs,...
- ◆ Structuration, promotion, commercialisation et animation de l'offre touristique et de loisirs sportifs d'un Territoire,
- ◆ Conseil en développement touristique de Territoires (avec management d'équipes pluridisciplinaires): schéma et étude stratégique, mise en réseau, Cluster Tourisme,...
- ◆ Animation de formations collectives et de journées techniques sur thématiques en rapport avec Tourisme et les Loisirs sportifs

FORMATIONS

DESS « Tourisme, Sport et Développement local »

Titre d'Ingénieur Maître «Management et Gestion de structures de loisirs»

DUT « Gestion des Entreprises et Administrations »

INFORMATIQUE

PC - Windows XP - Pack Office (Word, Excel, Powerpoint), Sphinx et Internet

LANGUES

Anglais: bon niveau - Espagnol: assez bon niveau

EXPERIENCES PROFESSIONNELLES

Depuis 01/14 - Fondateur & Responsable du Cabinet Conseil « Evolution Tourisme » - Partenaire d'ACEP INSPECTIONS

⇒ AMO auprès de Haut-Bugey Agglomération (01) dans le cadre du développement leur camping intercommunal des Gorges de l'Oignin à Matefelon-Granges & de la mise en place d'une nouvelle DSP,

⇒ Etude de développement des campings municipaux de St Martin la Méanne (19) Donzenac (19), & Capbreton (40) et d'un village de gîtes pour la Commune de Teissières-les-Bouliès (15)

⇒ Mission programmatique du complexe touristique (camping et base de loisirs) du site de Longairoux, pour Communauté de Communes du Pays de Salers (15),

⇒ Réflexions stratégiques sur le développement du complexe touristique et de loisirs « Lac Plaisance » (camping/village de gîtes et base de loisirs) pour la Commune de Saint Hilaire les Places (87)

⇒ Etude de requalification et choix du mode gestion du complexe touristique municipal (camping-village vacances) de Soursac (19) et du camping municipal de La Roche de Rame (05)

⇒ Assistance technique auprès des Communes de Pleaux (15), Condat (15), Saint Parthem (12), Saint Hyppolite (12) & Lacapelle-Marival (46), pour l'obtention du classement 3 étoiles au niveau de leur camping municipal, suivant nouvelles normes en vigueur,

⇒ Etude pour la mise en place d'un schéma d'accueil d'aires de camping-cars sur le territoire de Nîmes Métropole (30) & Communauté d'Agglomération du Bassin d'Aurillac (15) - en cours

⇒ Etude de développement de campings privés : « Col d'Ibardin » à Urrugne (64), « Domaine Etangs de Taysse », à Espagnac (19), « Magali Plage » à Liourdres (19), « Sérendipité » à Neuvéglise (15), « La Maïade » à Mimizan (40), « La Chêneraie » à St Gély-Vers (46), Groupes Côté O (5 campings) & Bel Air Village (3 campings),...

⇒ Visite de classement en étoiles de 500 campings en Occitanie, Auvergne-Rhône Alpes, Limousin & Aquitaine,

⇒ Audits « Camping Qualité - Qualité Tourisme » de 300 campings, pour les Régions Midi-Pyrénées/Languedoc Roussillon, Limousin & Franche Comté-Bourgogne puis au niveau national, en 2024.

⇒ Etude d'opportunité et de faisabilité pour la création d'un gîte de groupe pour les Communes cantaliennes de Laroquebrou et de Roumégoux,
⇒ Autres références d'Évolution Tourisme sur demande ou sur son site Internet (www.evolution-tourisme.com)

01/11 - 12/12: Responsable « Hébergements Touristiques » à l'APAVE « Sud-Europe » sur Bordeaux (33)

⇒ Auditeur « Camping Qualité » (Région Languedoc-Roussillon) et réalisation de 250 visites de classement en étoiles (campings, hôtels, et résidences de tourisme) sur le Grand Sud-Ouest et animation de journées techniques (classement & accessibilité) auprès de groupements de campings (ex : syndicat HPA 65)

07/10 - 11/10: Consultant Tourisme indépendant sur Bordeaux

⇒ Auditeur « Camping Qualité » (Régions Auvergne & Limousin) & « Destination Vignobles » pour Conseil Régional d'Aquitaine

09/09 - 06/10: Conseiller Tourisme à CCI Bayonne-Pays Basque

⇒ Suivi de projets de développement de campings, résidences de tourisme et d'hôtels-restaurants: montage de dossiers de subvention & préparation au nouveau classement,... + Animation de journées techniques pour les campings et hôtels-restaurants

10/06 - 10/08: Responsable développement Sud-Ouest au sein des Groupes Quiétude & Mona Lisa, spécialisés en hébergements touristiques (hôtels et résidences de tourisme)

⇒ Prospection foncière auprès de collectivités locales et propriétaires privés, suivant dispositifs de défiscalisation + Etude de marché et de faisabilité pour le montage d'opérations immobilières de tourisme (résidences de tourisme et hôtels)

01/02 - 10/06: Consultant-Formateur Tourisme et Loisirs sur Toulouse (31) - Partenaire de Planeth Consultants

⇒ Etudes de développement de campings & villages de vacances:
◆ Projet de développement et choix du mode de gestion des campings municipaux d'Amboise (37), Cordemais (44) & Luxeuil-les-Bains (70)

- ◆ Accueil et stationnement des camping-cars en Baie du Mont Saint Michel - Conseil Général de la Manche (50)
- ◆ Faisabilité pour la rénovation d'un camping avec hébergements locatifs à Roquebrun (34) et d'un village de vacances pour l'Association Cap'Vacances à La Grande Motte (34)

⇒ Réalisation de 300 audits qualité dans le cadre du label « Camping Qualité » pour Régions Midi-Pyrénées (2002 & 2003), Limousin (2003,2004 & 2005), Auvergne & CCI 05 (2004,2005 & 2006), Aquitaine et Normandie (2005 & 2006), Rhône-Alpes, Bourgogne & Lorraine (2006)

⇒ Etudes stratégiques de territoires pour le développement touristique et des loisirs :

- ◆ Impact des Jeux Olympiques de Turin sur le territoire du Grand Briançonnais - CCI des Hautes Alpes (05)
- ◆ Stratégie de développement touristique et de loisirs: Communauté d'Agglomération de Nîmes Métropole (30), du Canal de Nantes à Brest et de la Communauté de Communes des Lacs Médocains (33)

⇒ Etudes de faisabilité d'équipements de loisirs sportifs/APN:

- ◆ Etudes de faisabilité d'une base de loisirs pour la Commune de Mazères (09), d'un stade d'eaux vives à Montpezat d'Agenais (47) et d'une base nautique pour personnes handicapées sur la Commune de Lannilis (22)
- ◆ Animation d'un programme formation-développement axé sur le tourisme sportif/APN - UDOTSI de Vendée (85)

⇒ Missions en rapport avec le label « Tourisme & Handicap »:

- ◆ Etude de faisabilité pour l'aménagement d'un gîte de séjour pour l'Association « Auriat Handicapés Accueil » (32)
- ◆ Animation d'un module « formation-action » sur le label « Tourisme & Handicap » - UDOTSI 59 & Parc des Ecrins

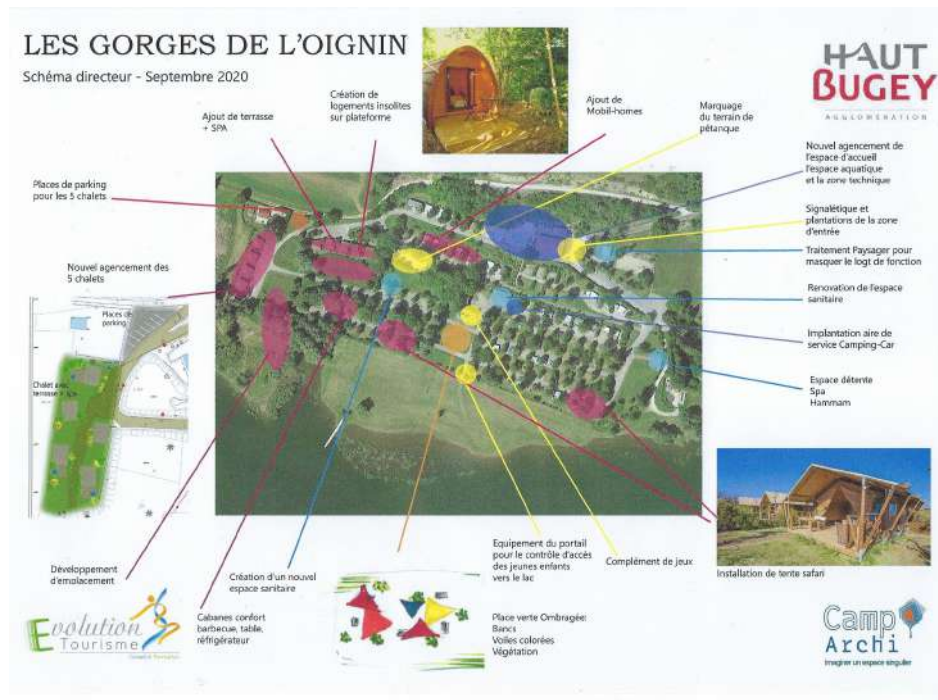
2000-2001 : Stagiaire puis Chargé de mission « Développement touristique & des loisirs sportifs » à l'Association « Route des Villes d'Eaux du Massif Central » (AROVEMAC), à Royat (63)

- ◆ Elaboration de la stratégie de développement touristique du réseau des 17 stations thermales du Massif Central
- ◆ Participation à la coordination d'événements sportifs et avant-programmation technique d'installations sportives

☞ Référence EVOLUTION TOURISME - AGENCE CAMP ARCHI - Cabinet FIDAL (Maître ACCARIES): Etude de faisabilité en vue de la modernisation et du développement du camping des Gorges de l'Oignin (01) et AMO pour la résiliation de la DSP en cours et la mise en place de la nouvelle DSP

Maitre d'ouvrage : Haut Bugey Agglomération

Descriptif sommaire du projet : Analyse-diagnostic du camping des Gorges de l'Oignin puis faisabilité technique, économique et juridique des solutions de développement pour cet établissement public + mise en place du nouveau délégataire



Missions effectuées :

- Etude et analyse de l'environnement touristique du projet
- Etat des lieux et diagnostic technique du camping,
- Audit sur la gestion & flux touristiques du site
- Segmentation clientèles actuelles & à capter
- Orientations globales d'aménagement à travers des scénarii de modernisation et de développement, avec intégration de nouveaux services + requalification de l'existant (Camp'Archi - Evolution Tourisme),
- Estimation des travaux (stade esquisse) et recherche de financements mobilisables
- Etude économique avec évaluation des prévisionnels d'exploitation
- Réflexion juridique sur le mode de gestion en cours et futur (Maître Accariès du cabinet FIDAL - Evolution Tourisme), avec accompagnement sur la résiliation de la DSP actuelle et lancement d'une nouvelle DSP
- AMO pour la mise en place du nouveau délégataire : préparation de la consultation, analyse des offres et des candidatures, participation à la phase de négociation et finalisation du contrat

Lettre de recommandation de la Haut-Bugey Agglomération, à la suite de la réalisation de l'étude :

HAUTBUGEY AGGLOMÉRATION

Lettre de recommandation

Dans le cadre du renouvellement d'une Délégation de Service Public pour le camping intercommunal situé à Matafelon-Granges, dans l'Ain, Haut-Bugey Agglomération, après consultation, a retenu le cabinet EVOLUTION TOURISME pour une mission d'assistance à maîtrise d'ouvrage.

Au terme de plusieurs mois de collaboration riche d'enseignements, dans un contexte particulièrement compliqué (crise sanitaire, fermeture du camping depuis 2 ans), Haut-Bugey Agglomération constate que l'accompagnement dont nous avons bénéficié, se solde par l'installation d'un nouvel exploitant, garant d'un nouvel élan dont le territoire a besoin pour investir massivement, générer de nouvelles retombées économiques et améliorer la notoriété de l'équipement.

Aussi, l'EPCL que je représente salue les qualités du cabinet et de son gérant, en particulier :

- Sa gestion de l'imprévu, sa capacité d'adaptation sur la durée ainsi que sa disponibilité ;
- La qualité des productions remises, structurées et compréhensibles pour chaque phase de la mission ;
- La précision du diagnostic qu'il soit technique ou financier ;
- Sa capacité d'analyse comparative, la compréhension rapide des enjeux et des spécificités de notre territoire démontrant une réelle expérience de terrain ;
- Son analyse fine des offres remises et le souci du détail permettant aux collaborateurs et aux élus de mieux appréhender les décisions à prendre.

Fait à Oyonnax, le 27 juin 2022

Jean DEGUERRY



CS 80502
F - 01117
OYONNAX
CEPEX
HAUT BUGEY
AGGLOMÉRATION

Président de Haut-Bugey Agglomération

↳ Référence d'EVOLUTION TOURISME - AGENCE CAMP ARCHI : Mission programmatique pour le développement du complexe touristique du site de Longairoux (camping & base de loisirs), situé à Pleaux, dans le Cantal (15)

Maitre d'ouvrage : Communauté de Communes du Pays de Salers

Descriptif sommaire du projet : Analyse et diagnostic du complexe touristique existant puis axes de développement et proposition de création de nouveaux services au niveau du site

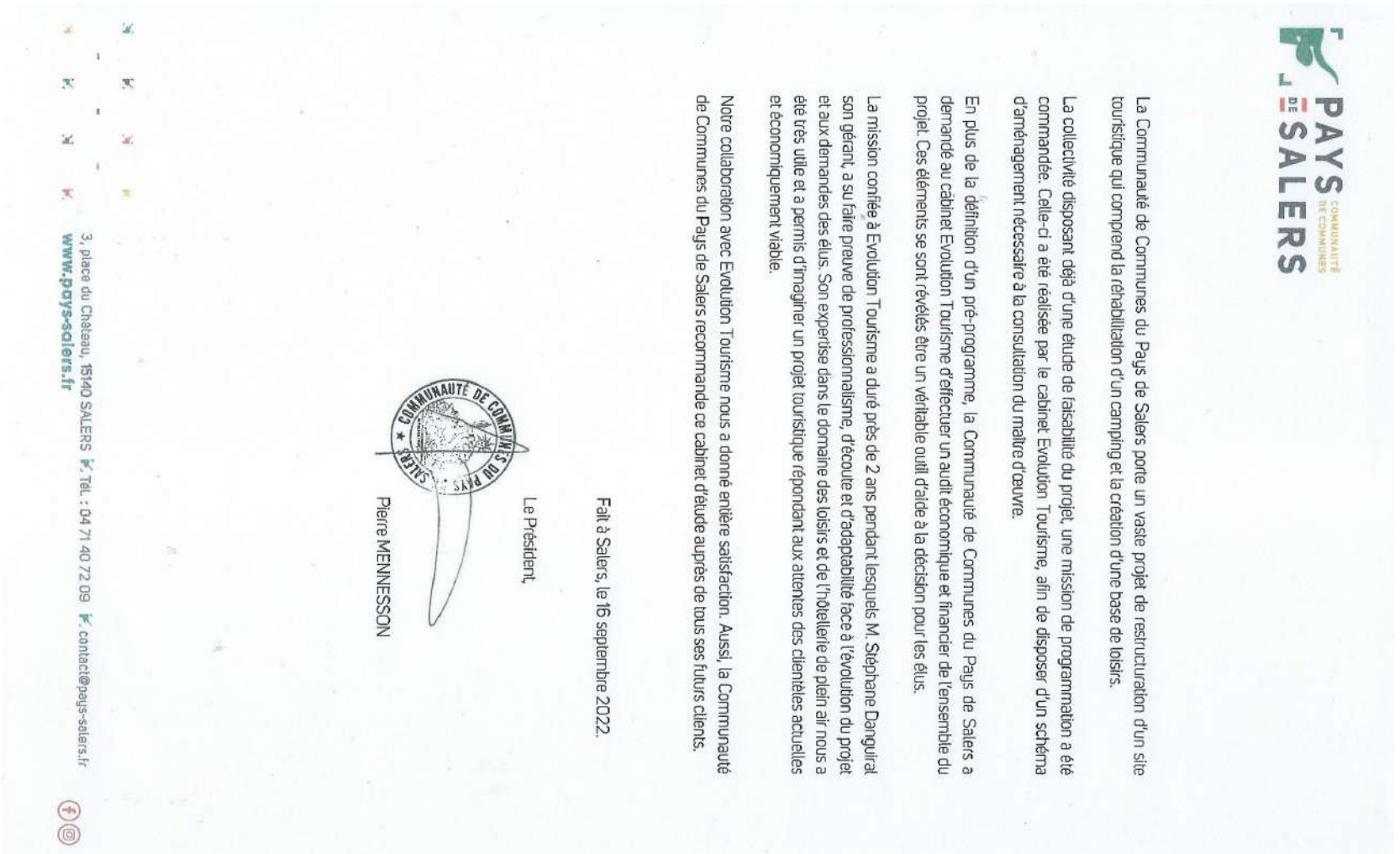


Missions effectuées :

- Etat des lieux-diagnostic du complexe touristique avec étude-analyse de l'environnement touristique du projet, audit sur l'exploitation et les flux touristique du site touristique,
- Segmentation des clientèles actuelles et à capter, tant au niveau du camping que de la future base de loisirs,
- Orientations globales d'aménagement à travers des scénarii de requalification des différentes composantes existantes au niveau du complexe touristique (camping, équipements de loisirs et activités aquatiques)
- Proposition d'intégration de nouveaux services : locatifs moderne, bar-restauration, aire de camping-car, espace bien-être, ...
- Estimation des travaux (stade esquisse) et recherche de financements mobilisables
- Etude économique avec évaluation des prévisionnels d'exploitation + proposition de fonctionnement et d'organisation du futur complexe touristique

Les différents scénarii de développement ont été établis par Evolution Tourisme, en lien avec les élus et techniciens de la Communauté de Communes et l'agence Camp'Archi.

Lettre de recommandation de la Communauté de Communes du Pays de Salers, à la suite de la réalisation de l'étude :



↳ Référence EVOLUTION TOURISME - CAMP ARCHI - Cabinet FIDAL (Maître ACCARIES): Etude de faisabilité en vue de l'agrandissement et du développement du camping du Lac de La Roche de Rame (05) et AMO pour la résiliation de la DSP en cours et mise en place de la nouvelle DSP

Maitre d'ouvrage : Commune de la Roche de Rame

Descriptif sommaire du projet : Analyse et diagnostic du camping du Lac puis faisabilité technique, économique et juridique des solutions d'agrandissement et de développement pour cet établissement public



Missions effectuées :

- Etude et analyse de l'environnement touristique du projet
- Etat des lieux et diagnostic technique du camping,
- Audit sur la gestion & flux touristiques du site
- Segmentation clientèles actuelles & à capter
- Orientations globales d'aménagement à travers des scénarii d'agrandissement, l'intégration d'une zone camping-car et de nouveaux services + requalification de l'existant (Camp'Archi - Evolution Tourisme),
- Estimation des travaux (stade esquisse) et recherche de financements mobilisables
- Etude économique avec évaluation des prévisionnels d'exploitation
- Réflexion juridique sur le mode de gestion en cours et futur (Maître Accariès du cabinet FIDAL - Evolution Tourisme), avec accompagnement sur la résiliation de la DSP actuelle et lancement d'une nouvelle DSP
- AMO pour la mise en place du nouveau délégataire : préparation de la consultation, analyse des offres et des candidatures, participation à la phase de négociation et finalisation du contrat

Lettre de recommandation de la Commune de La Roche de Rame, à la suite de la réalisation de l'étude :

Departement des Hautes-Alpes

Mairie de La Roche de Rame



Republique Française

Notre commune de La Roche de Rame a mandaté récemment l'équipe « Evolution Tourisme » afin de nous épauler, sur les perspectives de développement de notre site touristique.

Le cabinet conseil « Evolution Tourisme », à travers son gérant, Monsieur Stéphane DANGUIRAL, a apporté son expertise, en matière d'hôtellerie de plein air grâce à sa connaissance des différents équipements à proposer (services, sanitaires, aménagements généraux ...) et aspects réglementaires (normes de classement en étoiles, label qualité, ...), en matière de camping (emplacements nus) et d'hébergements locatifs. Son approche à partir du marketing tourisme a permis de calibrer les futurs aménagements à prévoir à différents niveaux. Ses connaissances juridiques ont guidé la commune sur le choix du mode de gestion du camping ainsi que dans toute la procédure de délégation de service public.

Le travail, réalisé en relation avec les élus de notre commune, a permis de définir les scénarios d'évolution de notre site, en rapport aussi avec nos possibilités de financements publics.

Nous sommes très satisfaits de cette collaboration et du rendu final.

Fait à La Roche de Rame, le 6 Mai 2020

M. Le Maire

Michel FRISON



Le Ciot - 05310 La Roche de Rame - 04 92 20 90 10 - Fax 04 92 20 96 19
e-mail : mairie.rochederame@orange.fr

☞ Référence d'EVOLUTION TOURISME : Réflexions stratégiques sur le développement du complexe touristique du Lac Plaisance (camping, village de gîtes et base de loisirs), situé à Saint Hilaire les Places en Haute-Vienne (87)

Maitre d'ouvrage : Commune de Saint Hilaire les Places

Descriptif sommaire du projet : Analyse et diagnostic du complexe touristique puis axes de développement de l'existant et proposition de création de nouveaux services au niveau du site



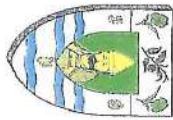
Missions effectuées :

- Etude et analyse de l'environnement touristique du projet
- Etat des lieux et diagnostic du complexe touristique
- Audit sur l'exploitation et les flux touristique du site touristique, en considérant les volets « accueil » (signalisation, stationnement, aménagement paysager, panneaux d'information et fidélisation des clients) & « personnel »
- Segmentation des clientèles actuelles et à capter avec axes promotion-communication à engager
- Orientations globales d'aménagement à travers des scénarii de requalification des différentes composantes existantes au niveau du complexe touristique (hébergements, équipements de loisirs et activités aquatiques)
- Proposition d'intégration de nouveaux services : mise en place d'une aire de camping-car, installation de modules de fitness de plein air, création d'un aquaparc et réaffectation d'un bâtiment pour aménagement d'un snack-bar
- Proposition de fonctionnement et d'organisation du futur complexe touristique

Les différents scénarii de développement ont été établis par Evolution Tourisme, en lien avec les élus de la Commune et l'association locale « Loisirs Animation Culture ».

Lettre de recommandation de la Commune de Saint Hilaire les Places, à la suite de la réalisation de l'étude :

Département de la HAUTE-VENNE



Téléphone 05 55 88 12 08
Télécopie 05 55 88 35 98

e-mail : mairie-saint-hilaire@wanadoo.fr

RÉPUBLIQUE FRANÇAISE

MAIRIE de SAINT-HILAIRE-LES-PLACES

87800

le 25 mars 2019,

Madame, Monsieur,

Notre Commune de Saint Hilaire les Places a mandaté récemment l'équipe « Evolution Tourisme », afin de nous épauler, sur les perspectives de développement de notre site touristique.

Le cabinet conseil « Evolution Tourisme », à travers son gérant, Monsieur Stéphane DANGURAL, a apporté son expertise, en matière d'hôtellerie de plein air grâce à sa connaissance des différents équipements à proposer (services, sanitaires, aménagements généraux...) et aspects réglementaires (normes de classement en étoilles, label qualité, ...) en matière de camping (emplacements nus), hébergement locatifs (ex : habitat léger de loisir, mobil-home, gîtes...) et accueil de camping-car. Son approche à partir du marketing touristique (type de tourisme présent sur notre Territoire, segments de clientèles à cibler avec attentes et services recherchés...) a permis de calibrer les futurs aménagements à prévoir, à différents niveaux.

Le travail, réalisé en relation avec les élus de notre Commune, a permis de définir les scénarios d'évolution de notre site, en rapport aussi avec nos possibilités de financements publics.

Nous sommes très satisfaits de cette collaboration et du rendu final.

Le Maire

SYLVIE VALLADE

Lettre de recommandation de la Commune de Pleaux (15), à la suite de la réalisation de l'étude :

Département du CANTAL

MAIRIE

de

PLEAUX

Code postal : 15700



Tél: 04 71 40 41 18

Fax 04 71 40 48 03

www.pleaux.fr

pleaux@wanadoo.fr

RÉPUBLIQUE FRANÇAISE
Liberté - Egalité - Fraternité

Lettre de recommandation

Dans le cadre de l'amélioration tant qualitative que sanitaire de notre camping municipal de Pleaux, nouvellement nommé «L'Echappée Verte», et après consultation, nous avons retenu le cabinet EVOLUTION TOURISME pour cette mission.

Au terme de deux années de collaboration constructives et fructueuses, la mairie de Pleaux et son équipe, que je représente, constatons un résultat à la hauteur de nos espérances et saluons les qualités du cabinet et de son gérant, en particulier :

- sa capacité d'analyse et compréhension rapide des enjeux et des spécificités de notre territoire démontrant une réelle expérience du terrain ;
- sa gestion de l'imprévu, sa capacité d'adaptation sur la durée ainsi que sa disponibilité ;
- La qualité et clarté des productions remises, structurées et compréhensibles pour chaque phase de la mission ;
- son analyse fine et le souci du détail permettant à l'équipe (étus et responsable du camping) de mieux appréhender les décisions à prendre ;
- son sens de l'écoute et son vif esprit de synthèse.

Fait à Pleaux, le 20 octobre 2022



Le Maire
David PEYRAU

Agnes GAILLARD
Adjointe au Tourisme



Colette THEVENOUX
Déléguée au Tourisme



Olivier LUC

Responsable du camping



☞ Référence d'EVOLUTION TOURISME - Cabinet FIDAL (Maître ACCARIES) : Etude de faisabilité en vue de la requalification du complexe touristique (camping et village de gîtes) du Pont Aubert, à Soursac en Corrèze

Maitre d'ouvrage : Commune de Soursac

Descriptif sommaire du projet : Analyse et diagnostic du complexe touristique puis faisabilité technique, économique et juridique des solutions retenues de développement pour le camping et le village de gîtes, gérés par Cap'Familles



Missions effectuées :

- Etude et analyse de l'environnement touristique du projet
- Etat des lieux et diagnostic du complexe touristique
- Audit sur l'exploitation et les flux touristique du site touristique
- Segmentation des clientèles actuelles et à capter
- Orientations globales d'aménagement à travers des scénarii de requalification des différentes composantes du complexe touristique,
- Estimation prévisionnelle des travaux (stade esquisse) et recherche de financements mobilisables
- Réflexion juridique sur le mode de gestion en cours et futur (en partenariat avec Maître Accariès)
- Proposition de fonctionnement et d'organisation du futur complexe touristique
- Etude économique avec évaluation des prévisionnels d'exploitation

Les différents scénarii de développement et la mise en place de la priorisation des actions ont été établis par Evolution Tourisme et par un spécialiste (M. MAS) de Corrèze Ingénierie, qui est l'agence technique départementale.

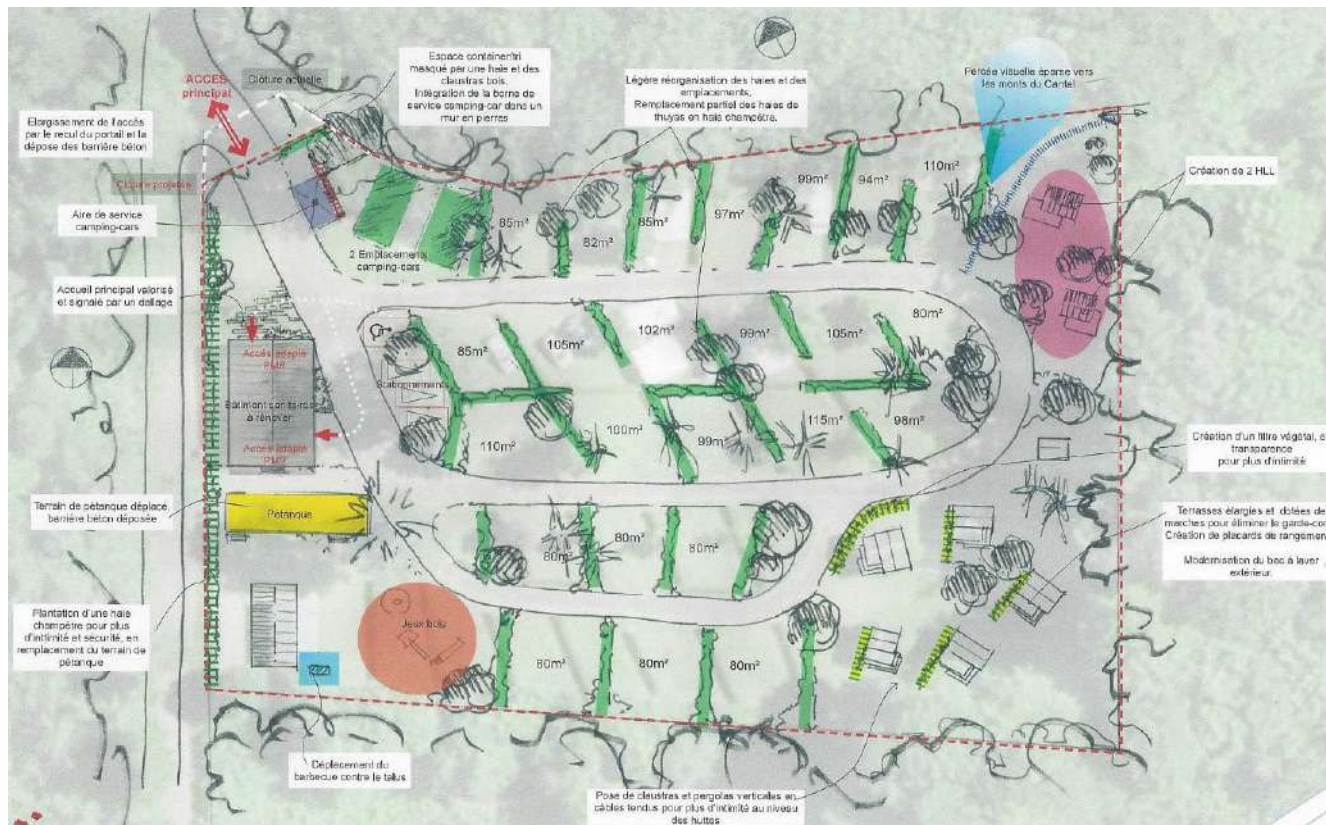
Lettre de recommandation de la Commune de Soursac, à la suite de la réalisation de l'étude :



☞ Références d'EVOLUTION TOURISME : Etude de développement du camping municipal « La Croix de Brunal », à Saint Martin la Méanne en Corrèze

Maitre d'ouvrage : Commune de Saint Martin La Méanne

Descriptif sommaire du projet : Développement du camping municipal à travers un positionnement « Esprit Nature »

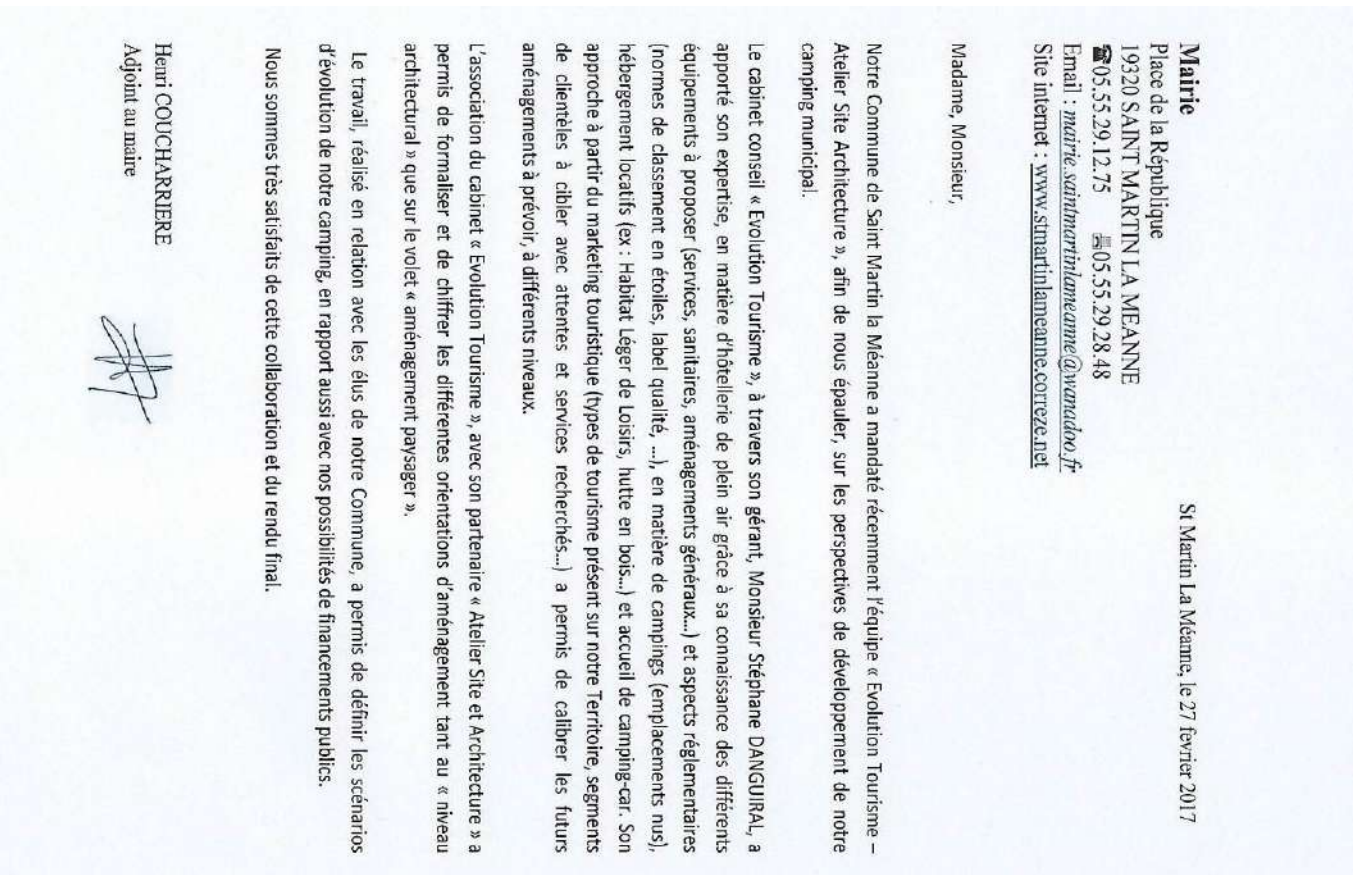


Missions effectuées :

- Etude et analyse de l'environnement touristique du projet
- Etat des lieux et diagnostic du camping
- Segmentation de la clientèle à capter
- Orientations globales d'aménagement
- Estimation prévisionnelle des travaux (stade esquisse)

Les propositions d'aménagement, reprise dans le schéma directeur ci-contre ont été établies par Evolution Tourisme et l'Atelier Site Architecture (M. Hostier, architecte dplg et Mme Rodrigues, architecte paysagiste).

Lettre de recommandation de la Commune de Saint Martin la Méanne, à la suite de la réalisation de l'étude :



🔑 Témoignages de gestionnaires de campings, ayant collaboré récemment avec Évolution Tourisme, dans le cadre de la structuration de leur activité :

Camping La Maïade

520 Route des Quartiers, 40200 Mimizan
Mimizan, le 21 juillet 2024

Objet : Lettre de recommandation

Madame, Monsieur,

Nous avons eu le plaisir de faire appel à Monsieur Stéphane DANGUIRAL pour nous accompagner dans le processus de reclassement de notre camping La Maïade, situé à Mimizan. Nous souhaitons par la présente souligner l'excellence de son travail et le recommander chaleureusement.

Monsieur DANGUIRAL s'est montré professionnel et compétent tout au long de notre collaboration. Son expertise en matière de reclassement et son excellente connaissance du secteur nous ont été d'une aide précieuse. Grâce à son accompagnement, nous avons pu franchir chaque étape du processus avec sérénité et confiance.

Il a su être à l'écoute de nos besoins spécifiques et a proposé des solutions adaptées à nos contraintes et objectifs. Sa disponibilité et sa réactivité ont été des atouts majeurs, et il n'a jamais hésité à se rendre disponible pour répondre à nos questions ou pour nous apporter des précisions nécessaires.

Nous avons particulièrement apprécié son approche méthodique et rigoureuse, ainsi que sa capacité à anticiper et à résoudre les éventuels problèmes. Son soutien nous a permis d'obtenir le reclassement souhaité, ce qui représente un atout considérable pour notre établissement.

En conclusion, nous recommandons vivement Monsieur Stéphane DANGUIRAL à toute structure souhaitant bénéficier d'un accompagnement de qualité dans le cadre d'un processus de reclassement ou pour tout autre projet similaire. Sa compétence, son professionnalisme et son engagement font de lui un partenaire de confiance.

Nous restons à votre disposition pour toute information complémentaire et vous prions d'agréer, Madame, Monsieur, l'expression de nos salutations distinguées.

Cordialement,
Adeline GARNIER
Présidente de SAS LA MAIADE
05.58.09.09.88



SAS LA MAIADE
520 Route Des Quartiers
40200 MIMIZAN
contact@campinglamaiade.fr
+33 105 58 09 09 88
922 550 520 R.C.S. Mont-de-Morvan

Camping Séréndipité ***

4 impasse Fontbielle
15260 Neuvéglise-sur-Truyère
contact@camping-serendipite.fr
<https://www.camping-serendipite.fr/>
Le 18 Juillet 2024

Madame, Monsieur,

Nous sommes les gérants du camping Séréndipité, un petit camping situé à Neuvéglise-sur-Truyère dans le Cantal. Il s'agissait auparavant du camping municipal de Fontbielle.

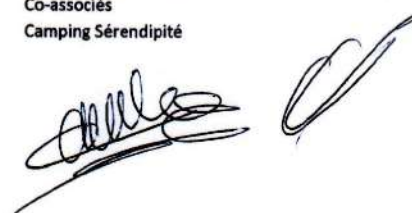
Dans le cadre de notre projet de reclassement et de labellisation, Monsieur Stéphane DANGUIRAL a su parfaitement cerner nos besoins spécifiques et les particularités de notre établissement. Grâce à son expertise et à son approche personnalisée, il a pu nous guider efficacement à travers les différentes étapes de ce processus, qui était une découverte pour nous.

Son professionnalisme, son écoute et sa capacité à proposer des solutions adaptées à notre structure de petite taille ont été des atouts précieux. Nous avons particulièrement apprécié sa disponibilité et son engagement à répondre à toutes nos interrogations et à nous fournir des conseils avisés.

Nous n'hésiterons pas à refaire appel à lui dans le cadre de projets futurs.

Cordialement,

CHAKUR Célia et CANCE Eric
Co-associés
Camping Séréndipité



Camping La Cheneraie
42 chemin du cuzoul haut
46090 Saint Gery-Vers
Contact@cheneraie.com,

le 18 Juillet 2024



Madame, Monsieur

Mon épouse et moi-même avons racheté fin 2023, le camping La Cheneraie. Il se situe dans le département du Lot sur la commune de Saint Gery-Vers à 12 km de Cahors.

Ce petit camping 4 **** devait être reclassé pour la saison 2024.

L'ancien propriétaire nous a mis en relation avec monsieur Stéphane Danguiral.

Dès la première visite sur site de Monsieur Danguiral, il a tout de suite été à notre écoute, il a bien cerné la direction que nous souhaitions donner à notre établissement. Il a su nous écouter et nous guider vers la réussite de notre classement. Nous remercions monsieur Danguiral pour son accompagnement qualitatif et constructif.

Durant nos nombreux échanges, nous avons pu apprécier le professionnalisme et le côté humain de monsieur Danguiral.

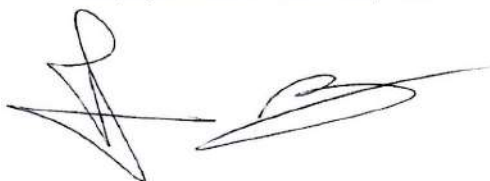
Dans nos projets futurs nous ferons évidemment appel à lui, pour nous aider à construire d'autres projets pour notre établissement.

Bien à vous

Mazué Laetitia et Romuald

Gérants

Camping la Cheneraie à Saint Gery-vers.



Lettre de recommandation

Par la présente, j'atteste que Stéphane DANGUIRAL, cabinet Evolution Tourisme, réalise chaque année, et ce depuis plus de 15 ans, des audits Camping Qualité externes et anonymes sur la base de sa grille de plus de 650 critères. Cette année, il a travaillé pour les régions Occitanie, Limousin, Bourgogne Franche Comté, dans le cadre de Camping Qualité et de Qualité Tourisme™.

Les régions, ainsi que Camping Qualité national ont toujours été satisfaites de ses prestations. Sa rigueur et son objectivité font de lui quelqu'un de confiance, qui sait accompagner les professionnels et leur proposer des conseils et/ou plan d'actions avisés et appropriés.

Son implication dans la démarche nationale prouve également sa mobilisation pour accompagner les réseaux et sa motivation de toujours bien faire.

Je reste à votre entière disposition pour toute autre information,

Recommandation pour faire valoir ce que de droit,

Fait à Pornic, le 17 janvier 2019

Karine FARCOT



Directrice